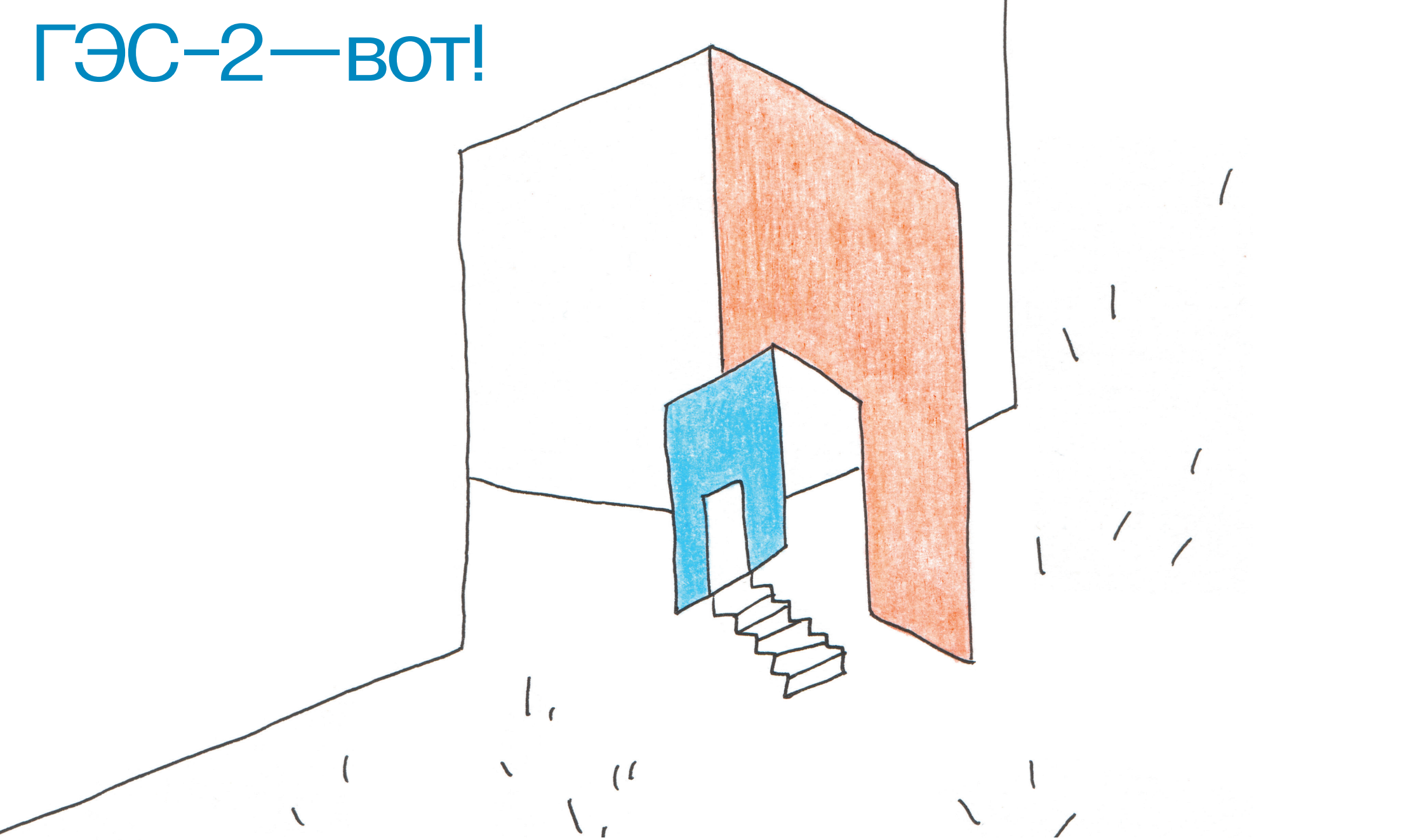


ГЭС-2—ВОТ!



Прогулка-квест для тех,
кому от 8 до ∞ лет

Поздравляем! Вы только что переступили порог Дома культуры «ГЭС-2»!

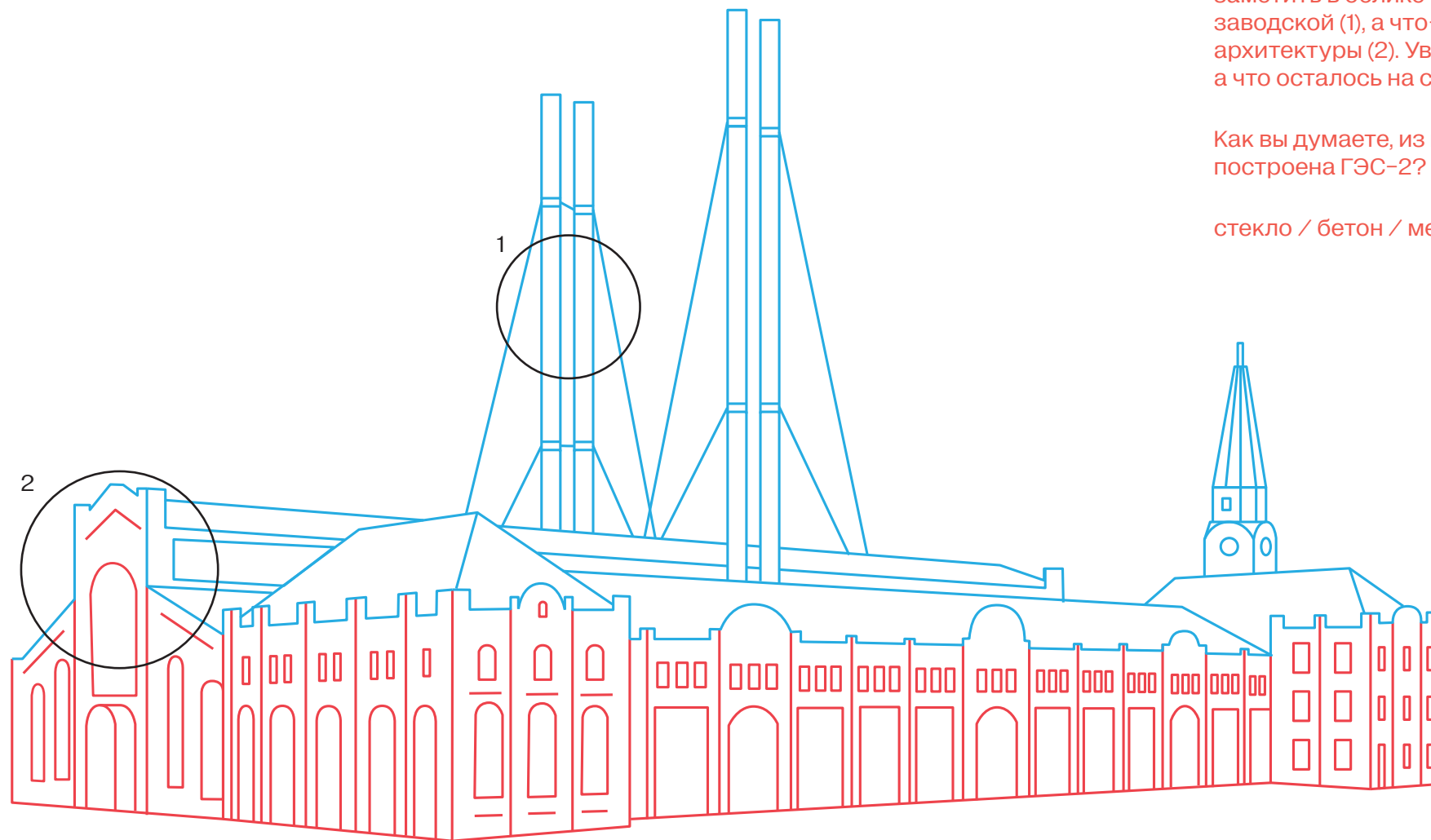
Что такое Дом культуры? Это место, где под одной крышей живут и выставки, и концертные площадки, и мастерские художников, и библиотека, и много что еще!

Однако так было не всегда. Раньше здесь была Городская электростанция №2, которая давала свет всем на этом острове.



автор и художник: Надя Ишкиняева
автор: Маша Осетянская
кураторы: Полина Зотова, Саша Аникушин,
Влад Колесников
консультанты: Лада Талызина,
Александр Статников

ИСТОРИЯ ГЭС-2!



Электростанцию построили больше ста лет назад — в 1907 году! Она вырабатывала энергию, благодаря которой по городу бегали первые трамваи. За свою долгую жизнь ГЭС-2 обросла легендами: говорят, подземные тоннели соединяли ее с другими домами и даже с Кремлем. Если присмотреться, можно заметить в облике станции что-то от заводской (1), а что-то — от средневековой архитектуры (2). Увидеть, что изменилось, а что осталось на своих местах.

Как вы думаете, из каких материалов построена ГЭС-2? Подчеркните их названия:

стекло / бетон / металл / дерево / пластик

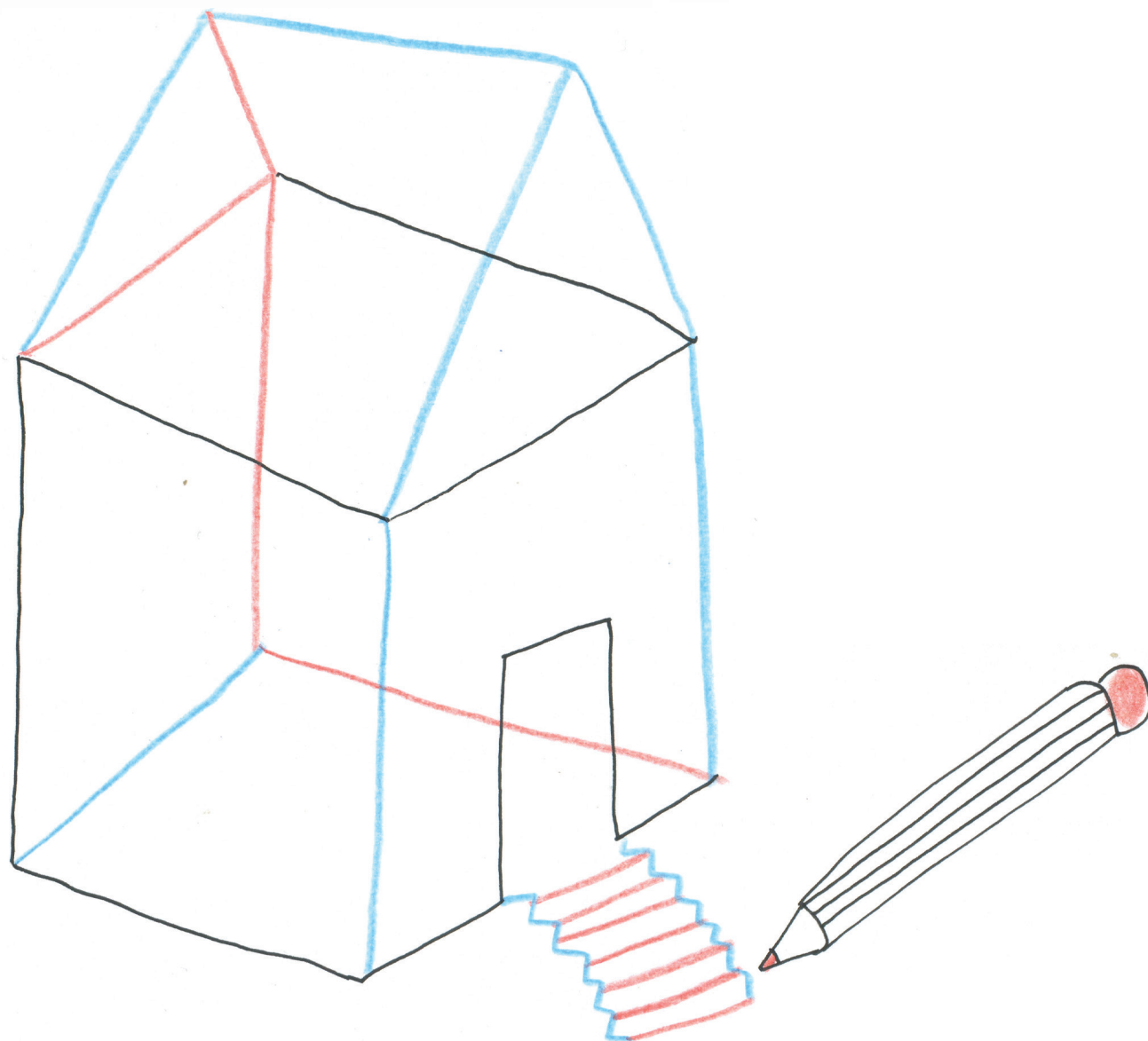
ПЛОЩАДЬ

Этот зал назывался Машинным отделением.
Именно здесь билось когда-то Мраморное сердце!

Как вы думаете, каким могло быть сердце электростанции? Это были четыре котла и турбина на мраморном постаменте.



РЕЗИДЕНЦИИ



В правой части зала вы видите магазин и загадочную лестницу в два пролета — куда она ведет? В Библиотеку, открытую для всех посетителей! Там постоянно появляются новые книги!

За стеной Библиотеки находятся Резиденции. Это квартиры, где живут и работают художники со всей страны.

НАСОСНАЯ

Под Машинным отделением была Насосная. Сейчас в этом помещении проходят выставки.

Раньше насосы качали воду из реки в Котельную. Там она нагревалась в котлах и превращалась в пар. Пар подавался по трубам в Машинное отделение, где крутил турбину, а турбина — генератор, и получалось электричество. Пар охлаждался, превращался в воду, а вода стекала в Водоотводный канал. Каждый генератор, котел и даже сам пар издавали звуки. Они гудели, урчали, стучали, создавая ритм большого живого организма — ГЭС-2! Представляете, какой тут был шум? Целый оркестр!

Как вы думаете, какого размера были котлы? Задайте этот вопрос сотрудникам на Стойке информации.

А можно ли обнять такой котел руками? Сколько человек нужно для этого?





Проспект — это не только главная часть «ГЭС-2» (когда-то — Котельное отделение!), но и самая настоящая улица, по которой гуляют жители и гости города! А еще здесь устраивают ярмарки и фестивали. Этот Проспект будет гордо носить название, которое дадите ему вы, первооткрыватели!

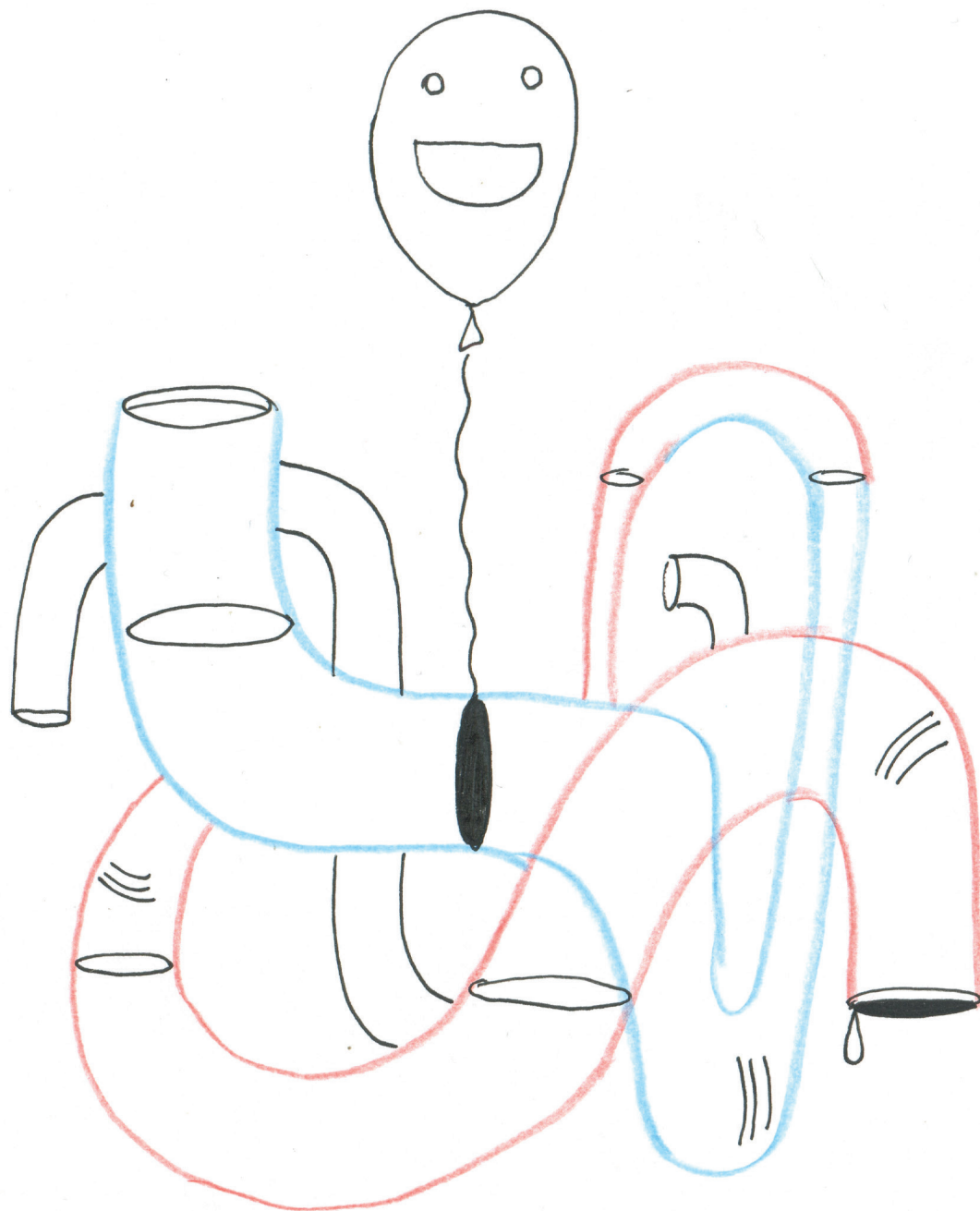
Как придумать имя проспекту? Например, подумать: а чем он мне запомнится? Или: что мне хочется тут делать — прыгать? Звонко хлопнуть в ладоши? Тогда для вас он может стать Проспектом прыжков или аплодисментов!

СТАРИННАЯ ЗАГЪВЯЖКА

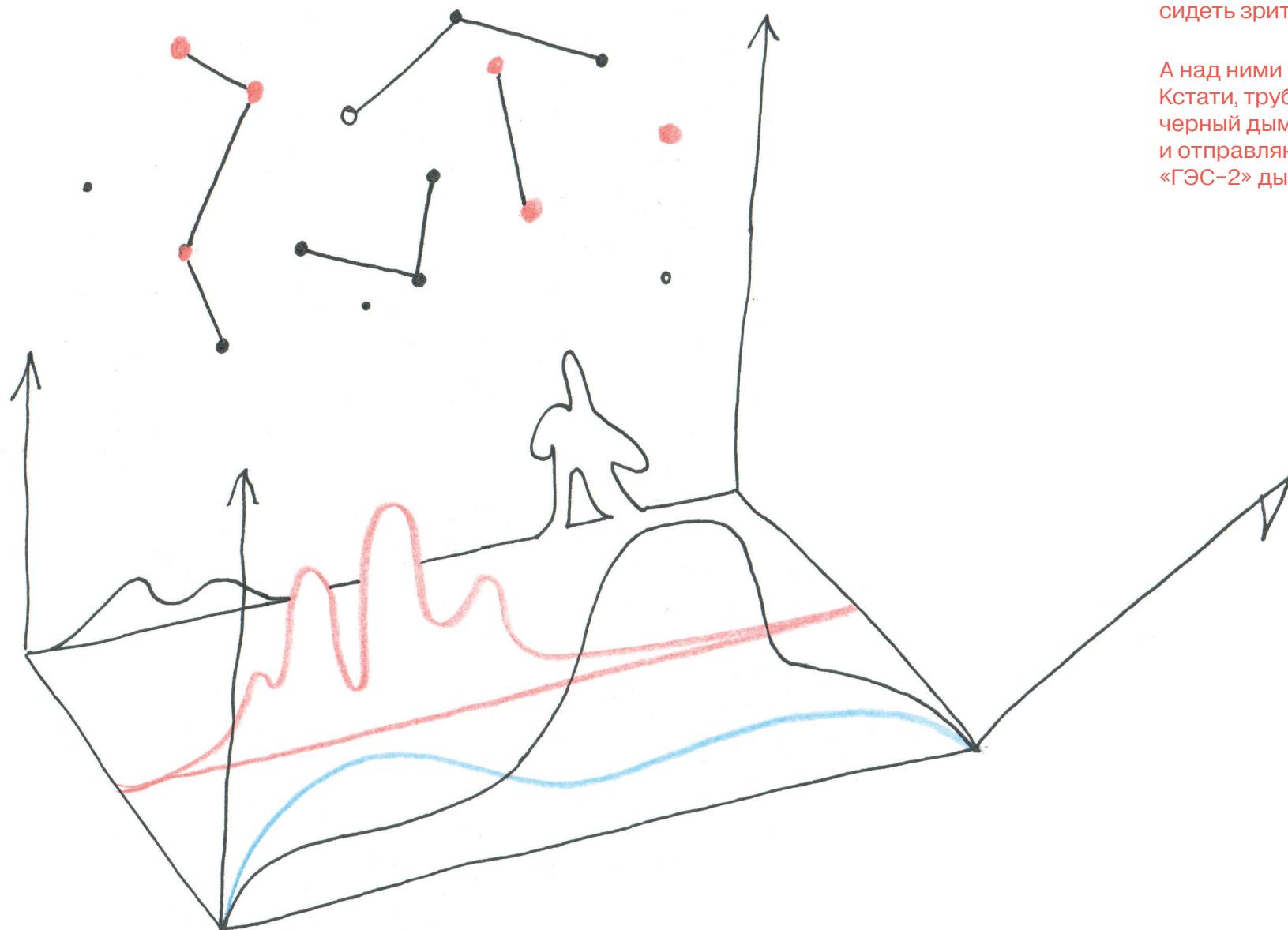
Найдите на Проспекте самый старый механизм ГЭС-2. Подсказка: на нем есть гербы в виде двуглавых орлов и надпись «Густавъ Листъ». Этому объекту больше ста лет!

Эта задвижка перекрывала поток воды в огромной чугунной трубе: когда маховик поворачивали, внутри опускалась или поднималась специальная перегородка. Вода, бегущая по этой трубе, помогала охлаждать машины, чтобы они не перегревались.

Как вам кажется, что означает надпись на задвижке и почему на конце каждого слова — твердый знак?



Платформа



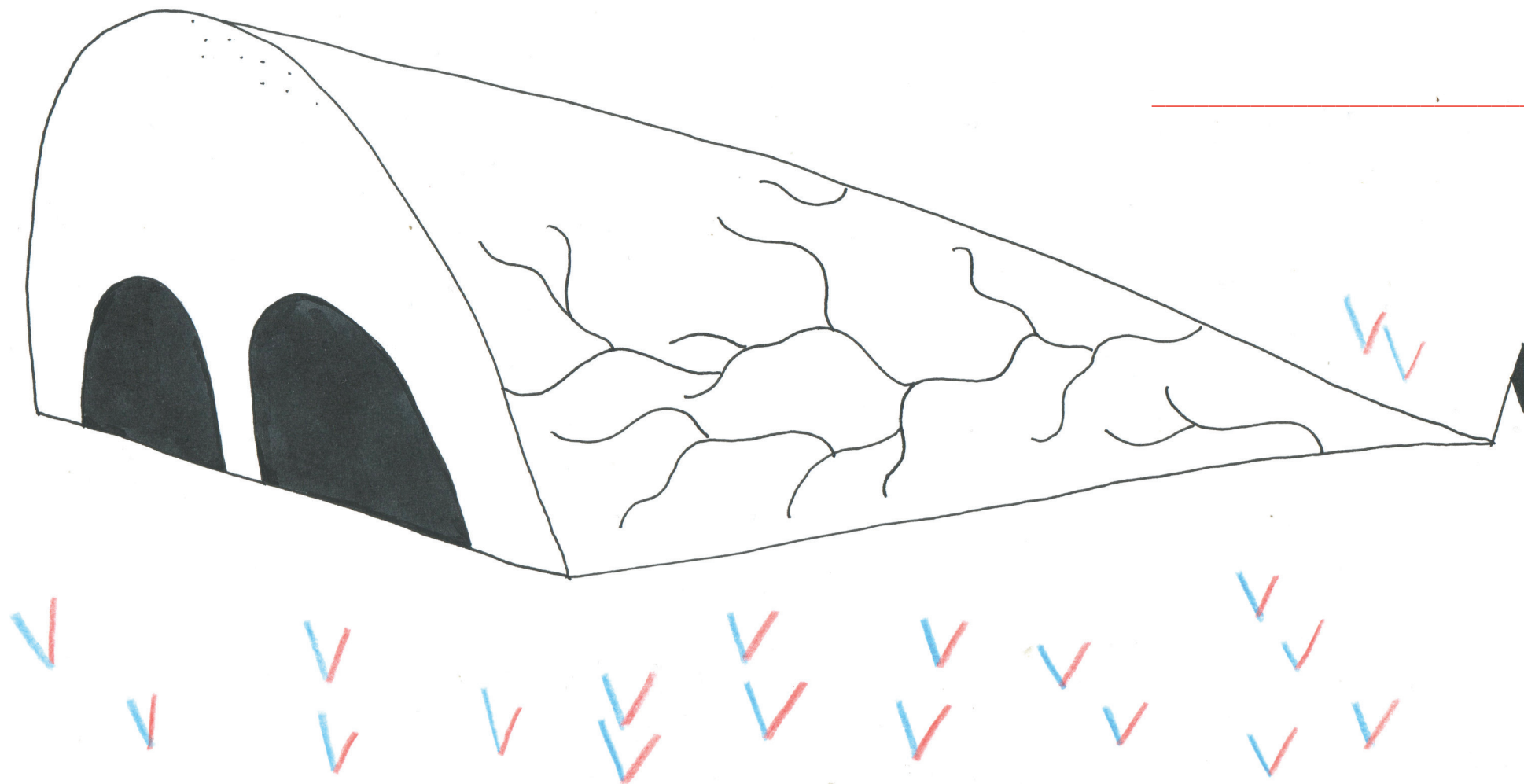
Над Проспектом находятся Центральная платформа — место для концертов и представлений — и лестница, где могут сидеть зрители.

А над ними тянутся к небу синие трубы. Кстати, трубы больше не выпускают в небо черный дым, а ловят чистый воздух и отправляют его внутрь Дома культуры: «ГЭС-2» дышит!..

СВОДЫ

В «ГЭС-2» «Своды» — это особое место. Старинное сооружение гораздо старше самой электростанции!

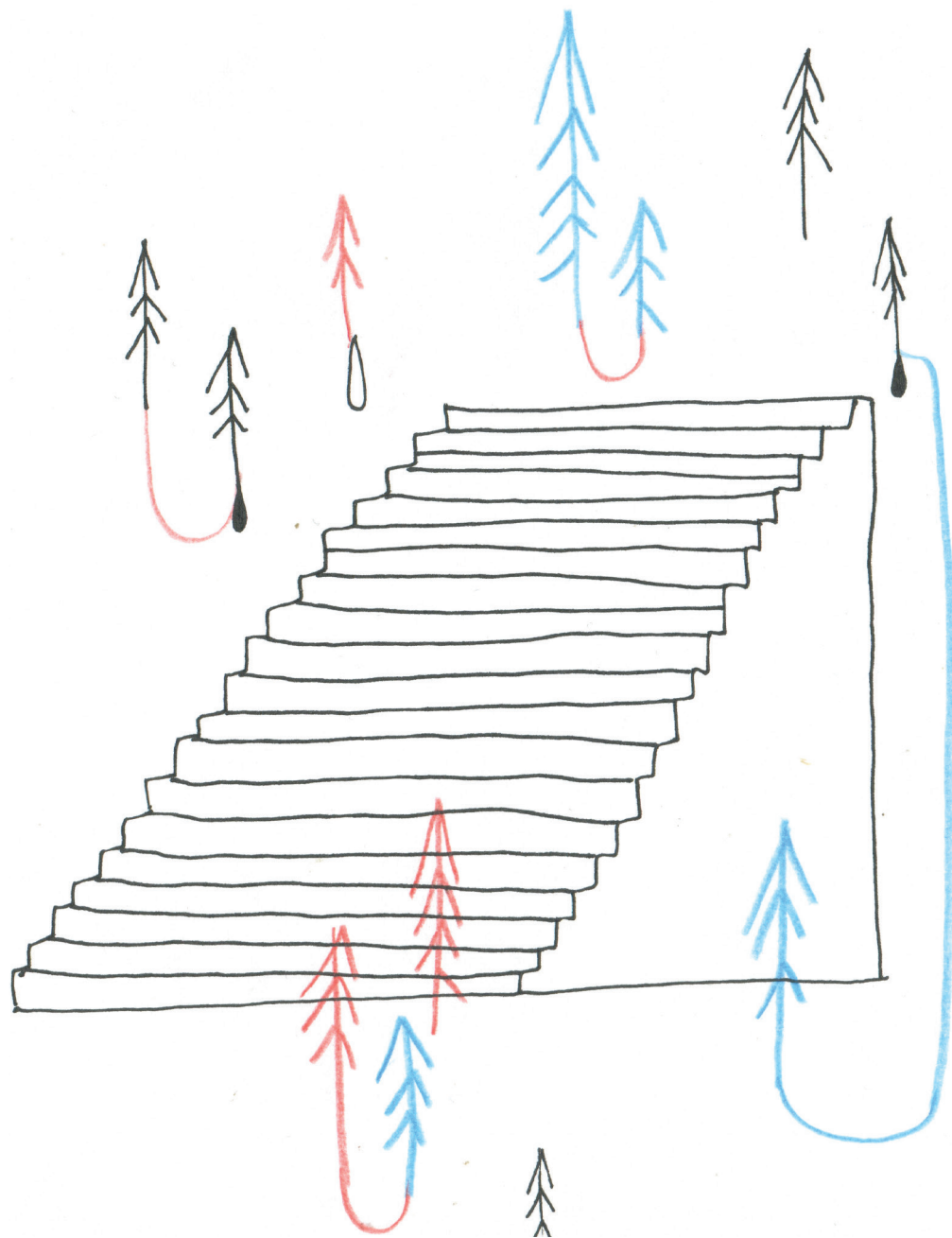
Когда-то здесь были склады, потом — даже бани. Теперь это мастерские, где можно шить, лепить, печатать на 3D-принтере, снимать видео и печь хлеб. Присмотритесь, какие там потолки?



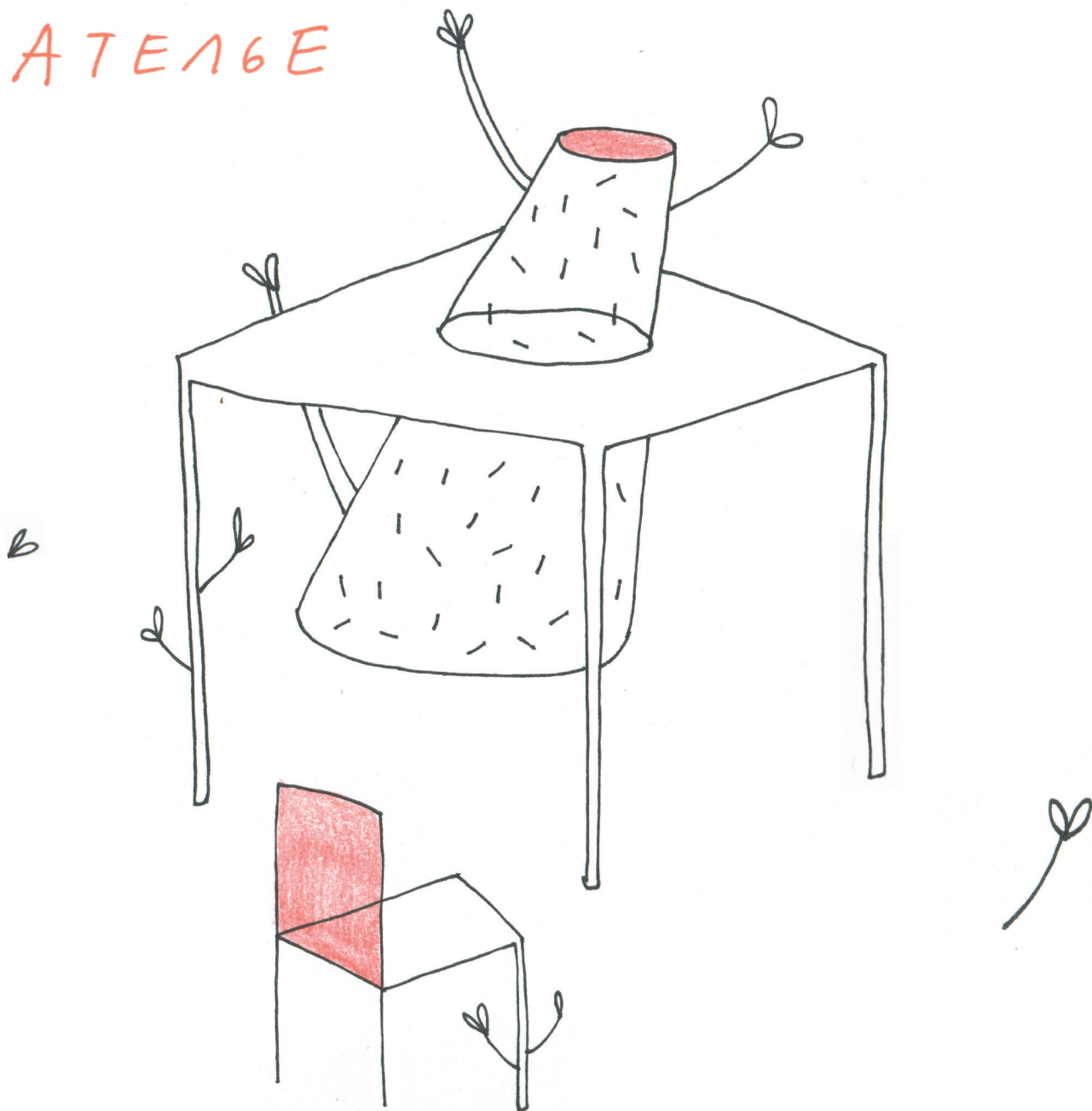
роща

Напротив «ГЭС-2» посадили березовую рощу — и она стала частью Дома культуры! Как вы думаете, сколько здесь деревьев?

Почвы под деревьями совсем немного, но зато под Рощей прячется огромная Парковка. Такого ни в одном лесу не встретишь! А как же корни получают воду? Она бежит под землей по трубкам к каждому дереву и кусту.



АТЕЛЬЕ



Сегодня вы уже видели мастерские для художников — «Своды» и Резиденции. А вот еще одна, совсем рядом — Ателье! Там можно работать с деревом, тканью, глиной и бумагой, рисовать и придумывать, а еще — попасть в зачарованный лес, где есть упавшее дерево, водопад, снег и даже звездная аллея.

Кстати, в Ателье можно удобно расположиться и выполнить задания на следующей странице.

Звукания

1. ОТМЕТЬТЕ

Что встретилось вам сегодня в путешествии по «ГЭС-2»? Помните ли вы, что такое:

- | | | | |
|-----------------------|-----------|-----------------------|------------|
| <input type="radio"/> | Роща | <input type="radio"/> | Своды |
| <input type="radio"/> | Проспект | <input type="radio"/> | Актный зал |
| <input type="radio"/> | Хранилище | <input type="radio"/> | Резиденции |

Все, что удалось вспомнить, можно отметить в списке галочками или любыми значками, какие нравятся!

2. НАЧЕРТИТЕ

Справа вы видите план «ГЭС-2» — начертите на нем маршрут, которым вы шли сегодня. Откуда вы начинали путь? Куда отправились потом? Что было дальше?

3. РАСКРАСЬТЕ

Теперь весь маршрут у вас перед глазами! Раскрасьте те места, которые вам больше всего запомнились. Какой цвет лучше выразит ваше впечатление? Может быть, Роща будет зелено-голубой, а Проспект — серым?

